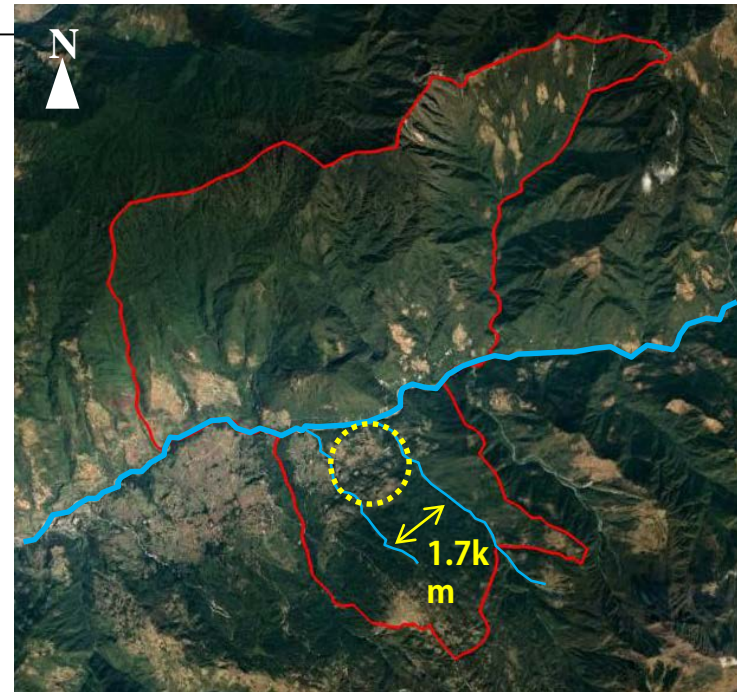
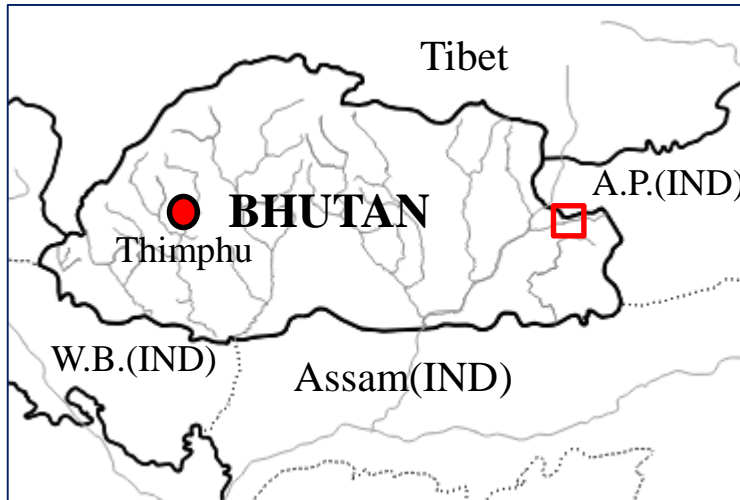


2016.12. 現地調査(質問表) → 一部JSTA122(2017.10)で口頭発表

2017-2018. 数回渡航するも、追加調査はできず (データも放置…)

2018. センサス2005に続きセンサス2017が公表

調査地: タシガン県ポンメ行政区



# ● 離村状況

## 行政区の登記(2013)

Total population: 4,575  
Total household: 661



実際には約2割が空家  
126/663 hhs(2015)

## 他出者(在村世帯内)(N=81Hhs)

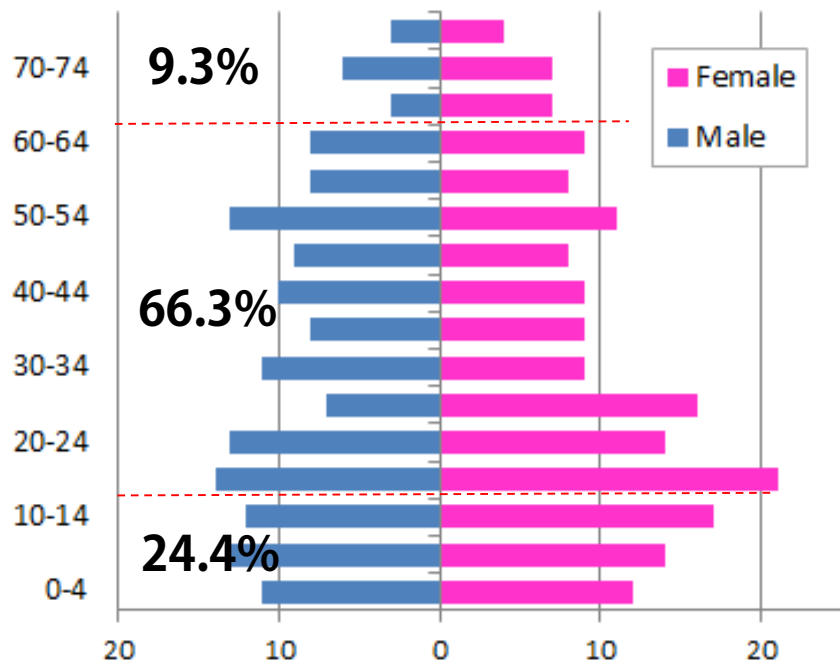
Member Status	Frequency	Percent
Present	330	56.6
Absent	253	43.4
Total	583	100.0

(JSTA122)

## 他出先+職業

データ確認中

## 在村者高齢化率(65歳以上)



(JSTA122)

# ● 離農状況

## 耕作放棄地

### Total

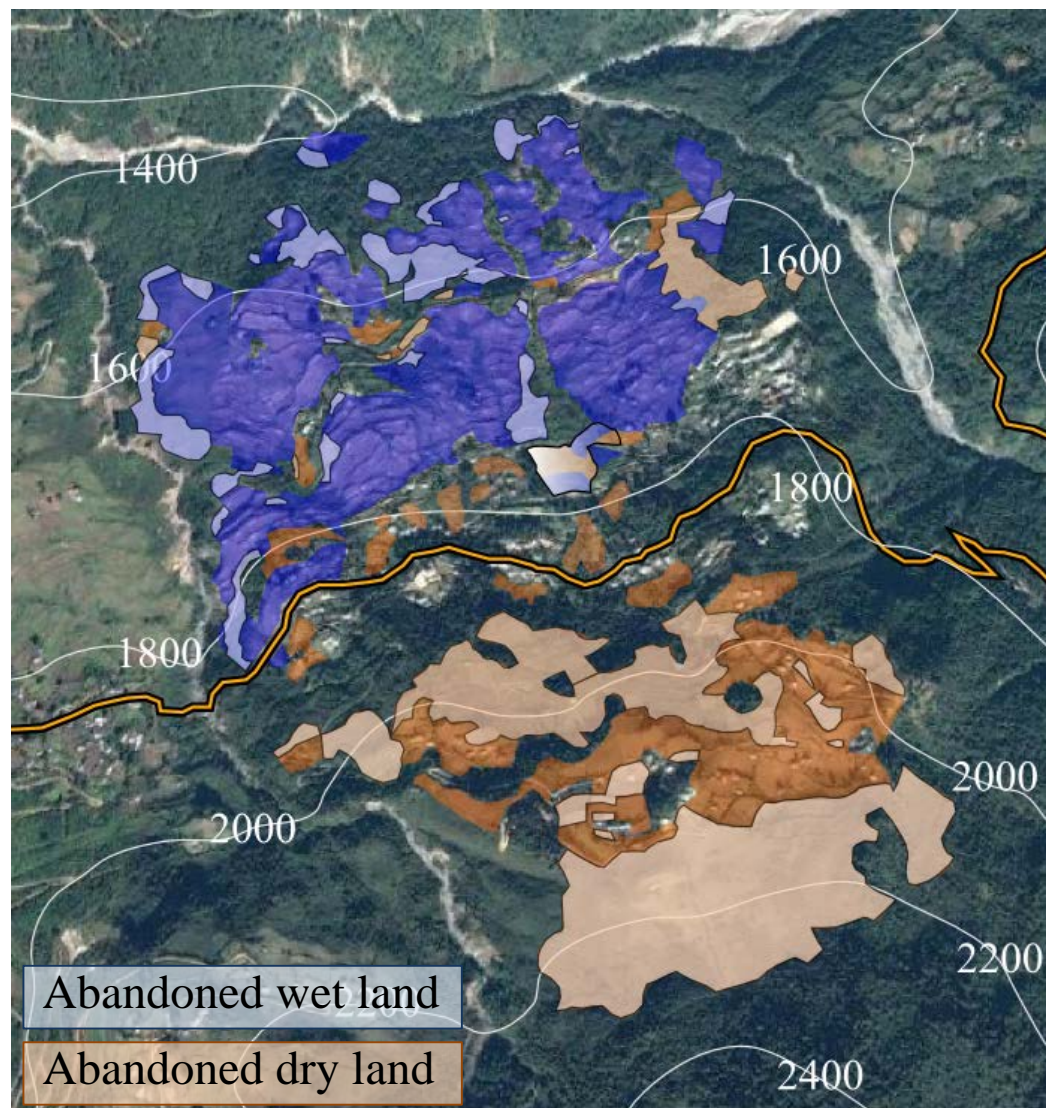
	Area(ac)	Percent
Cultivated	96.8	62.0
Abandoned	59.4	<b>38.0</b>
Total	156.2	100

### Wet land

	Area(ac)	Percent
Cultivated	58.4	87.2
Abandoned	8.6	<b>12.8</b>
Total	67.0	100

### Dry land

	Area(ac)	Percent
Cultivated	38.4	42.0
Abandoned	53.0	<b>58.0</b>
Total	91.4	100



## 耕作放棄年

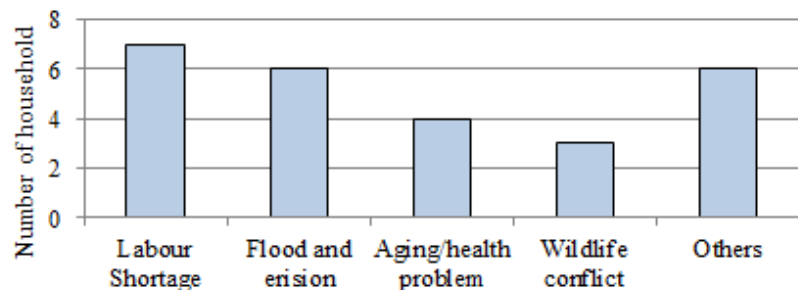
水田は2000年以降、畑地は1999年以前から

Land type	Year					Total
	~1999	2000~04	2005~09	2010~	n/a	
Wet land(ac)	0	3.5	1.8	2.1	1.2	8.6
Dry land(ac)	10.9	4.7	15.4	11.2	10.8	53.0

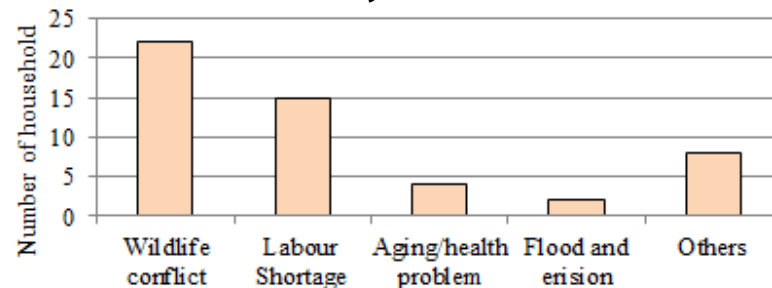
(JSTA122)

## 耕作放棄理由

Wet land



Dry land



(JSTA122)

## 耕作放棄理由(づつき)

- <畑地>
- アクセスの悪いところ、森に隣接している畑から放棄(獣害)
  - 雑穀類の非主食化(ソバ、ムギ類)
  - 放棄→藪/放牧地(ウシ)→獣害/食害で周囲の畑地も放棄
  - 畑地から園地への転換はごくわずか(数箇所カシューナッツを植樹)
- <水田>
- 畑地に比べ耕作意欲は高い(コメの主食化)
  - 獣害はそれほど深刻ではない(森と比較的離れている)
  - 2000年以降、洪水被害(砂、石が水田に)

## 農地の貸し借り

Lease-in: 畑:9世帯、水田:12世帯

Lease-out: 畑:6世帯、水田:10世帯

- 主に兄弟・親類間での貸し借り
- 労働力不足世帯、不在世帯の土地、家からアクセスのよい農地、肥沃な農地

Share Crops…村人の話では、"bongke" → "saphang" → "thi-ka" に移行中

*bongke*: 収穫物を折半。(2016年では0世帯)

*saphang*: 収穫物の1/3が土地所有者、2/3が小作者。

*thi-ka*: 現金で借料を支払い。言葉自体はここ10年ほど前から使用

# センサス比較(2005&2017)

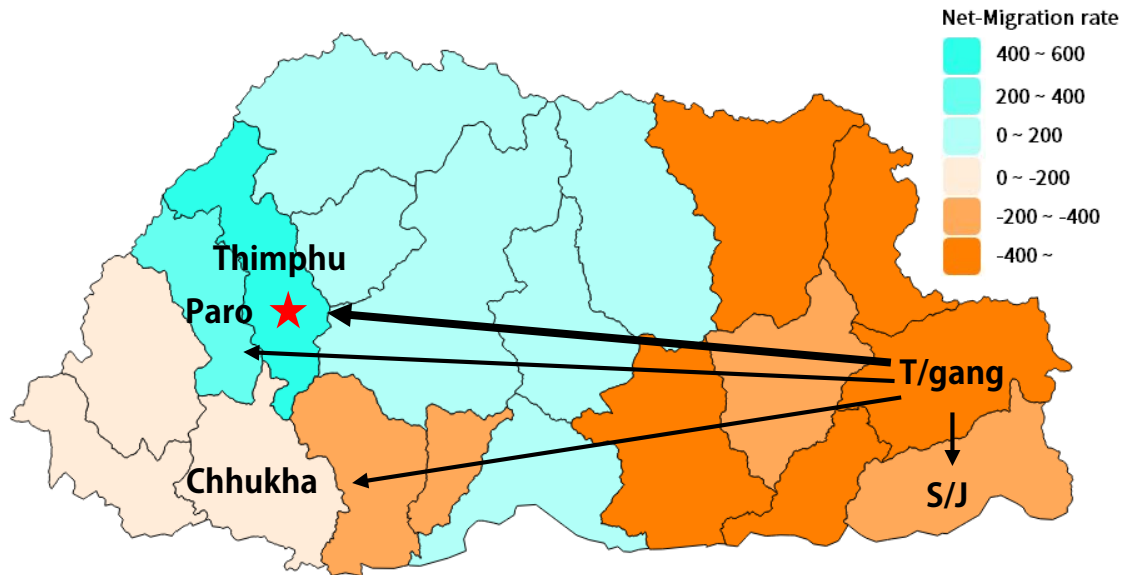
## 人口移動

### Lifetime Migrants, 2005 and 2017

Sex	Lifetime Migrants(%)	
	2005	2017
Both	34.3	<b>40.8</b>
Male	31.0	38.9
Female	32.7	39.8

### Main Reason for Migration, 2005 and 2017

Reasons	2005	2017
Family move	16.0	17.8
Employment	<b>8.4</b>	<b>12.7</b>
Education	6.7	8.3
Marrige	5.3	4.6
Health	0.6	0.6
Security	0.1	0.2
...	...	...



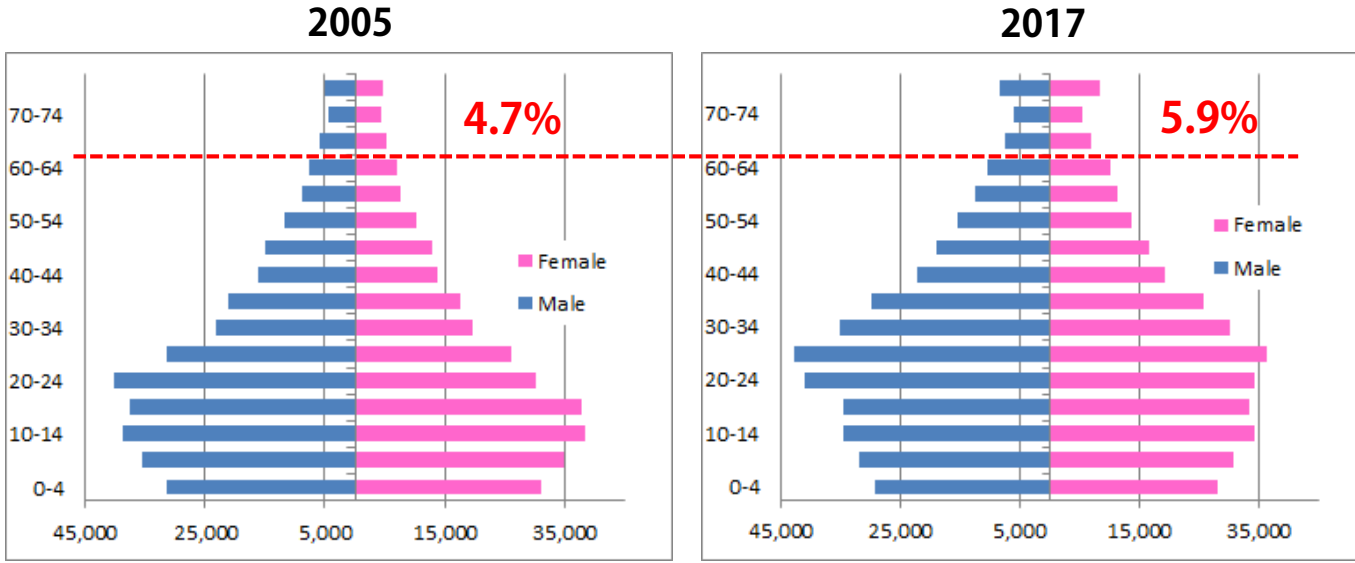
### Directions of Net-Migration rate across Dzongkhag, 2017

### Destination of out-migrant, Trashigang Dzo, 2017

Destination(Dz)	Persons	%
Thimphu	<b>10032</b>	<b>31.4</b>
Chhukha	3401	10.7
Paro	2198	6.9
S/J	2103	6.6



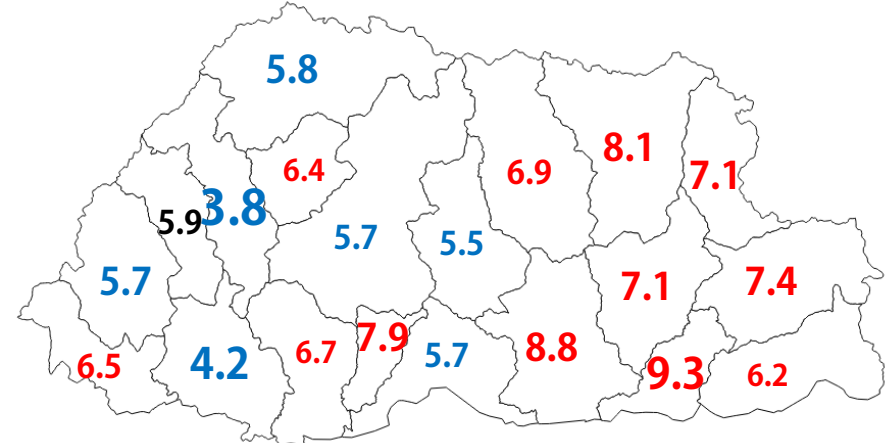
# 高齡化



Population Structure, 2005 and 201

## Increase Rate of Population Age group

	Rate of Increase(%)
Total Population	16 (+)
Age Group 0-14	<b>9.8 (-)</b>
Age Group 15-64	25.1 (+)
Age Group 65+	<b>44.6 (+)</b>



Distribution of Aging rate, 2017

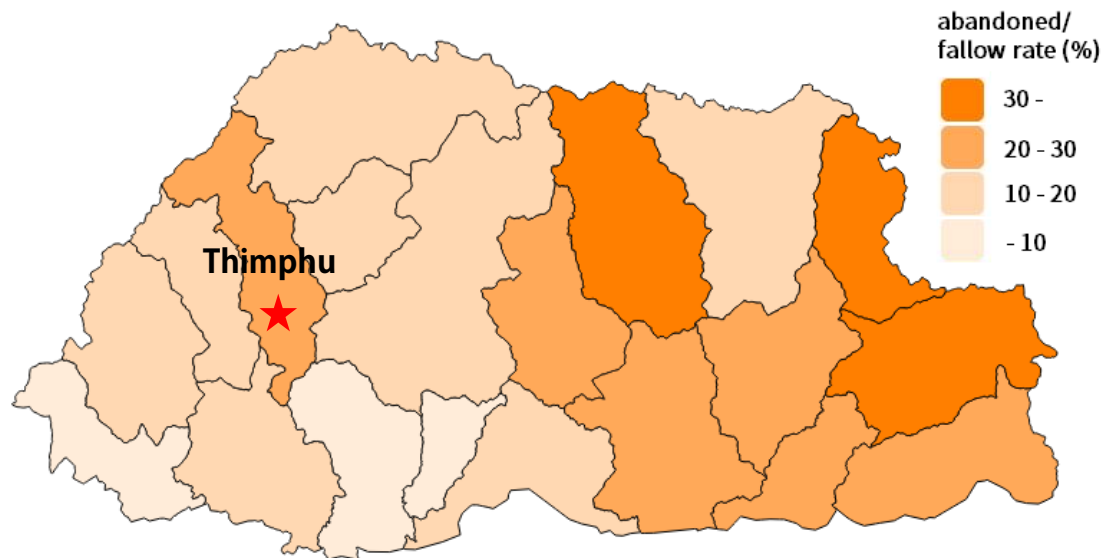
# 耕作放棄状況

## Proportion of uncultivated/fallow land, 2017

Cultivated		Left uncultivated or fallow	Other use
by owners	leased-out		
79.8%	3.5%	<b>16.7%</b>	0.3%

## Proportion of Households by Reasons for Not Cultivating, 2017

Reasons	Type of land(%)	
	Dry land	Wet land
Shortage of labor	<b>55.2</b>	<b>42.3</b>
Threats from Wildlife	45.4	41.1
Too far away	38.3	26.5
Shortage of water/ irrigation	12.6	38.2
Too ferested	10.5	5.0
Kept for soil fertility regeneration	<b>4.6</b>	<b>2.0</b>
Other	10.4	8.7



Distribution of abandoned/fallow land in Dzongkhag, 2017



## ● 今後の予定

### 解析

#### 1. 質問表(2016)の解析

他出先、職業、世帯の収入・支出、農法(機械、肥料、雑木林の利用など)、etc.

#### 2. センサス2005&2017&質問表データの比較

### 現地追加調査

- 農作業の相互扶助やShare Cropsの変化に関する調査、土地利用の変化(放棄後)
- 行政区オフィスやRNR、コミュニティの農業に関する取り組み

(現地調査以降、取り組みが活発化している雰囲気)